

如何安全使用燃气？

2024-03-14 来源：应急管理部

河北省三河市应急管理局 3 月 14 日凌晨 1 时许发布情况通报称，13 日 7 时 54 分，燕郊镇一商户发生因疑似燃气泄漏引发的燃爆事故，事故造成 7 人死亡、27 人受伤。截至目前，现场清理已基本完成，伤者全部送往医院救治，其中 14 人已经出院。事故原因正在调查中。



三河市人民政府

www.san-he.gov.cn

搜索

[首页](#) | [走进三河](#) | [政务公开](#) | [政民互动](#) | [政务服务](#)

[首页](#) > [政务动态](#) > [通知公告](#)

情况通报

发布时间：2024-03-14 来源：三河市应急管理局 点击次数：1516 字体：[大 中 小]

2024年3月13日7时54分，三河市燕郊一商户发生因疑似燃气泄漏引发的爆燃事故，截至目前，现场清理已基本完成，事故造成7人死亡，27人受伤。伤者全部第一时间送往医院救治，均无生命危险，其中14人已经出院。事故原因正在调查中。

三河市应急管理局
2024年3月14日


日常生活中

如何安全使用燃气？

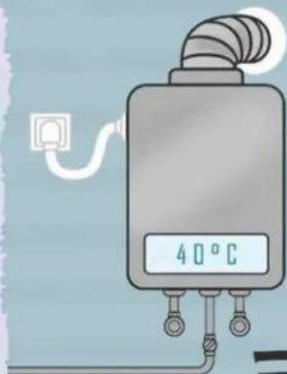
燃气泄漏怎么办？

三招、四步、六常识

这些要点请掌握



@应急管理部
MINISTRY OF EMERGENCY MANAGEMENT



三招、四步、六常识

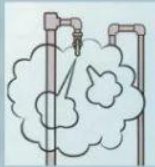
燃气安全必知



中国应急管理报融媒体工作部 制作

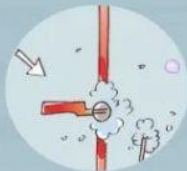
三招教你判断燃气是否泄漏

① 闻臭味



燃气泄漏会有类似“臭鸡蛋”的味道，发现燃气泄漏应保持冷静，迅速疏散家人、邻居

② 涂抹洗洁精



用洗洁精涂抹在燃气表、燃气管道、阀门等各连接处，如有气泡证明有漏气现象

③ 观察燃气表



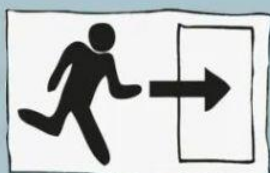
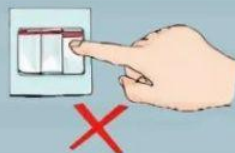
关闭家中燃气具，在不用气的情况下，燃气表的指针仍在移动，可判断燃气有泄漏

四步掌握燃气泄漏应对法则



① 异味明显，关闭气源开窗通风

② 杜绝明火，不开关电源、电气设备



③ 迅速撤离，阻止无关人员靠近

④ 撤离至安全区域后，报警抢险抢修



六个必知安全常识

① 定期查软管

定期检查连接燃气具的软管
是否脱落、老化、漏气、磨损
若发现问题
及时联系燃气公司进行更换



六个必知安全常识

② 用气不离人

用气不离人，厨房禁用第二气源

使用完毕后，要关好灶具开关、灶前阀

若长时间外出，还需关闭表前阀



六个必知安全常识

③ 管道不挂物

不在燃气管道上缠绕电线或悬挂物品

不包裹燃气表、热水器等燃气设施及附属管道



六个必知安全常识

④ 不堆放杂物

燃气表、燃气灶、热水器等燃气设施的周围

不要堆放废纸、塑料制品、干柴、汽油、竹篮等

易燃物品和杂物



六个必知安全常识

⑤ 保持安全距离

停放车辆或其他大型设备设施时

注意与燃气管道、调压箱等设施保持安全距离

注意架空管线限高标识

不得强行通过



六个必知安全常识

⑥ 不得损毁、作他用

不得擅自拆除、移动燃气设施

不移动、覆盖、涂改燃气设施的安全警示标志

严禁将燃气管道作为负重支架或接地引线



@应急管理部
MINISTRY OF EMERGENCY MANAGEMENT

安全使用燃气

一定要牢记

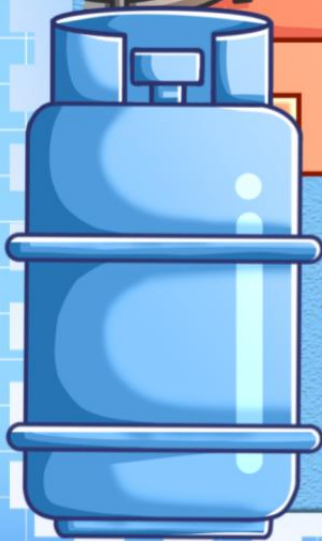
“七不准” “九提示”



中华人民共和国应急管理部

Ministry of Emergency Management of the People's Republic of China

安全用气 九提示





中华人民共和国应急管理部

Ministry of Emergency Management of the People's Republic of China

出门前 必关阀

外出前，一定要检查关好气瓶阀门、管道与软管连接阀门和灶具开关。





中华人民共和国应急管理部
Ministry of Emergency Management of the People's Republic of China

气管线 莫他用

**不包裹燃气表、热水器等
燃气设施及附属管道，不
在燃气设施上捆绑、悬挂
物品，避免造成燃气泄漏。**





中华人民共和国应急管理部

Ministry of Emergency Management of the People's Republic of China

易燃品 早清理

燃气灶具旁如果放有易燃物品，应尽快进行清理。
使用燃气灶时，切勿在附近使用杀虫剂、花露水等喷雾型易燃品。





中华人民共和国应急管理部
Ministry of Emergency Management of the People's Republic of China

用气瓶 莫卧倒

使用液化气钢瓶时，钢瓶
必须保持直立，不能通过
加热、倒放、横放、摇晃
钢瓶等方式使用液化气。





中华人民共和国应急管理部

Ministry of Emergency Management of the People's Republic of China

要通风 勿离人

使用燃气的房间应打开门窗保持通风，做饭、烧水时要有人照看，避免汤水溢出造成火灭漏气。



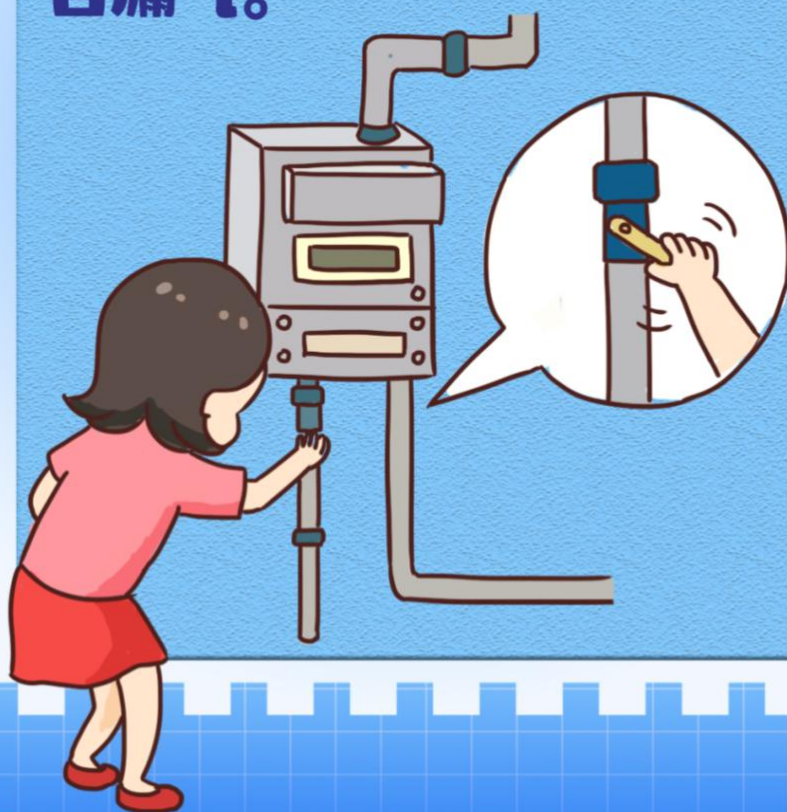


中华人民共和国应急管理部

Ministry of Emergency Management of the People's Republic of China

不擅改 不乱拆

不擅自拆、改燃气管道和设备，更换气瓶要注意与管线连接牢靠，并检查是否漏气。



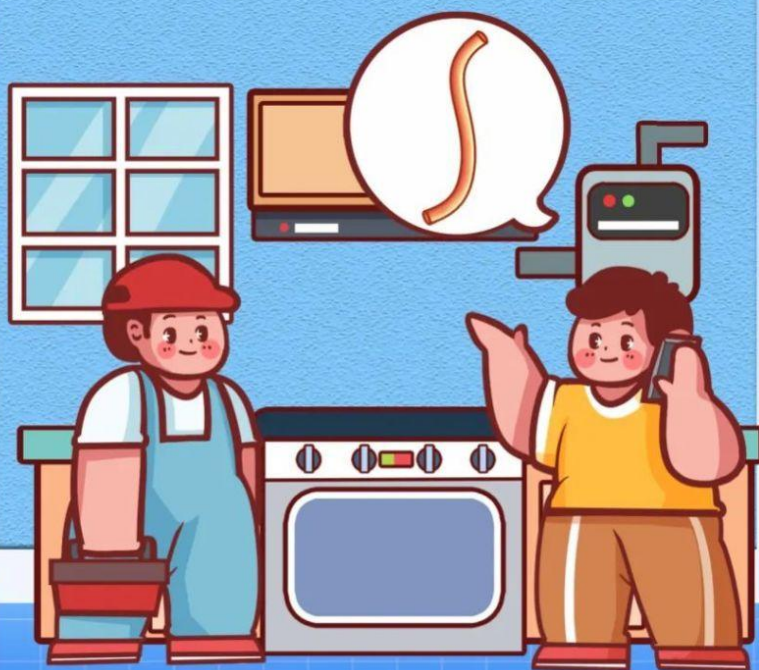


中华人民共和国应急管理部

Ministry of Emergency Management of the People's Republic of China

勤检查 及时换

经常检查厨房燃气软管
是否有老化、松脱现象，
发现异常要及时联系专
业人员进行维修、更换。





中华人民共和国应急管理部

Ministry of Emergency Management of the People's Republic of China

泄漏时 不开灯

发现燃气泄漏时，要迅速关闭气源，打开门窗通风，不触动电器开关，不使用打火机等明火进行燃气泄漏检查。





中华人民共和国应急管理部
Ministry of Emergency Management of the People's Republic of China

有危险 速远离

遇到任何燃气安全事故，
要迅速远离危险位置，
联系燃气公司和物业，
严重的拨打**119**电话报
警求助。

